

Quotes verzameld
door Geneviève Ostryn

Virologen zijn coronamoe: 'Mensen denken dat wij betaald worden om in de studio te zitten'.

Kop in *De Standard*.

Sommige politici denken dat ze wetenschapper zijn.

Prof. **Peter Piot** op eerste coronacongres in België in *Knack*.

Nu zien we de gevolgen van oproepen tot *laissez-faire*.

Viroloog **Emmanuel André** in *De Morgen*.

Mijn collega-wetenschappers denken beter twee keer na voor ze een open brief publiceren.

Gezondheidseconoom **Philippe Beutels** in *De Morgen*.

Het is erg om te zeggen, maar als de curve omhoog gaat, zal er opnieuw meer eengezindheid komen.

Professor biostatistiek (UHasselt en UAntwerpen) **Niel Hens** in *De Morgen*.

Ik ben het eens met Erika Vlieghe die vindt dat minimaliseren het grote probleem is.

Joël De Ceulaer in *De Morgen*.

Tijdens de coronacrisis zwepen rechts-radicalen, antivaxxers en hippe influencers elkaar op, blijkt uit ons dataonderzoek.

De Groene Amsterdammer

Huisartsen worden heel veel geconfronteerd met administratieve last: voor alles moet zowat een attest worden geschreven.

Prof. Huisartsgeneskunde UAntwerpen **Roy Remmen** op *Radio 1*.

De minister van Volksgezondheid zegt dat er 12.000 reanimatiebedden zijn. Er is alleen geen personeel, geen opleiding en geen geld voor salarissen.

Le Canard enchaîné

Artsen roepen de regering op tot een duidelijkere strategie.

Kop in *Le Monde*.

Het is dus niet waar wat ze altijd zeggen, dat ogen zo sprekend zijn.

Het NRC over mondkapjes.

De politieagent is de opvolger van de pastoor die streng controleert of wij lijfelijk niet de dicht bij elkaar komen.

Prof. **Paul Verhaeghe** in zijn boek *'Hou afstand, raak me aan'*.



Opschalen van geïntegreerde

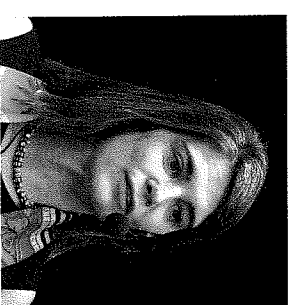
ScuBy Bij chronische aandoeningen, vooral in een oudere bevolking, is een geïntegreerde aanpak nodig. ScuBy onderzoeksproject dat kijkt naar wat werkt – en hoe je dat

Belgie is een van de 'implementatielanden'. ScuBy gaat hier op zoek naar modellen die succesvol zijn en bekijkt hoe je die dan kunt uitbreiden. "We onderzoeken ook de systeembarrières", zegt professor Josefien Van Olmen – projectleider van de Belgische arm van ScuBy. "Welke obstakels zijn er voor de uitbouw van een geïntegreerde zorg? Ligt het aan de financiering? Heb je niet het juiste personeel? Schiet de opleiding tekort? ScuBy gaat vooral op zoek naar de obstakels voor kwetsbare groepen. Ons onderzoek richt zich op patiënten met diabetes en hypertensie maar eigenlijk gaat het vooral over een oudere bevolkingsgroep met vaak verschillende aandoeningen."

Terrein verkennen

Dokter Katrien Danhieux is onderzoeker voor ScuBy aan de Universiteit van Antwerpen. Tijdens het eerste, verkennende jaar bracht ze het terrein in ons land in kaart: "We deden dat op een macroniveau door interviews met mensen van de FOD Volksgezondheid, het Agentschap Zorg en Gezondheid,

het Riziv, Domus Medica, de artsen-syndicaten, de patiëntenverenigingen... We gingen ook op bezoek in 62 artsenpraktijken om er de organisatie van de zorg te bekijken. En met het IMA en klinische laboratoria hebben we afspraken gemaakt om gezondheidsuitkomsten te



'Als je binnenkort zorg zou zien ondersteuning management, wordt over financieel zou dat al een

– prof. Josefien Van C

kunnen meten en volgen. Die koppeling van anonieme patiëntengegevens is uniek in België. We moeten daarvoor wel toestemming krijgen van de Gegevensbeschermingsautoriteit."

"Mensen met chronische aandoeningen hebben niet eenmalig zorg nodig maar doorlopen een lang traject. We willen procesdata kunnen koppelen aan uitkomstdata – en aan data over de kosten.

geven wa hebben n Van Olme
Aankn
"Er zij
waarop werken"
wat hui
chronisch

